



MAÎTRES DE NOTRE PROFESSION!

ÉDITION 2023

EN ROUTE VERS LE COLLOQUE PÉDAGOGIQUE ET PROFESSIONNEL





EXERCER UN SYNDICALISME PROFESSIONNEL DE PROPOSITIONS

La profession enseignante est en constante transformation. Diverses voix réclament une réflexion collective sur l'éducation, et plusieurs enjeux pédagogiques et professionnels sont au centre des débats. Pensons au curriculum de base commun avec l'école à la carte ou alors aux fonctions de l'évaluation des apprentissages. Pensons aussi aux programmes et aux évaluations inadaptés aux réalités des élèves autochtones. Que garder, que changer et que prioriser en matière de pédagogie pour l'avenir de la profession?

De nombreux acteurs se prononcent sur ces enjeux en y faisant valoir leurs intérêts. Pour la FSE-CSQ, ce sont les enseignantes et enseignants, maîtres de leur profession, qui doivent proposer leur vision de ces enjeux à la lumière de leur réalité quotidienne, de leur expertise et de leur jugement professionnel.

La FSE-CSQ exerce un syndicalisme professionnel de propositions. Au fil des années, elle a bâti sa crédibilité, notamment grâce à sa capacité d'adopter ses positions en s'appuyant sur l'opinion, les réalités et les besoins de ses membres.

RESTER AU DIAPASON DE SES MEMBRES

C'est dans ce contexte que la FSE-CSQ récidive avec l'organisation d'un colloque pédagogique et professionnel sous le thème *Maîtres de notre profession!* qui rassemblera plus de 500 membres les **11 et 12 mai 2023**.

Préalablement à la tenue du colloque, la FSE-CSQ consultera l'ensemble de ses membres sur des enjeux pédagogiques et professionnels ciblés **dans une vision prospective de la profession**. Ensuite, lors du colloque, les participantes et participants seront invités, à partir des résultats de la consultation, à pousser plus loin la réflexion sur ces enjeux et à en débattre pour dégager des consensus.

À l'issue de la démarche de consultation et du colloque, les résultats de ces échanges seront analysés et alimenteront les travaux de la FSE-CSQ. Ils deviendront la base des discussions du conseil fédéral de la Fédération dans l'établissement de ses propositions et de ses revendications. De plus, ils s'ajouteront aux données déjà disponibles pour nourrir ses sorties publiques, notamment quant aux solutions avancées dans les médias, et ses représentations auprès du gouvernement, faisant ainsi de la FSE-CSQ une organisation syndicale crédible, au diapason des aspirations pédagogiques de ses membres.

DES ENJEUX PÉDAGOGIQUES À CREUSER



Quatre enjeux pédagogiques et professionnels ciblés pour leur caractère actuel et faisant l'objet de préoccupations spécifiques exprimées par chaque secteur d'enseignement seront à l'honneur tout au long du processus. De ce nombre, deux seront transversaux à tous les secteurs d'enseignement, et deux seront spécifiques à chaque secteur.

LES ENJEUX TRANSVERSAUX

1. LE NUMÉRIQUE ET L'ENSEIGNEMENT À DISTANCE

En 2018, la CSQ a réalisé une enquête sur le numérique qui démontre, entre autres, que le personnel du réseau scolaire est favorable à l'utilisation du numérique pour le travail, mais qu'il doit pouvoir compter sur de la formation quant à son utilisation et disposer du temps nécessaire pour la suivre.

En 2019, la FSE-CSQ a réalisé, à son tour, un sondage sur la mise en œuvre des 33 mesures du plan numérique en éducation qui a révélé, en outre, que les enseignantes et enseignants sont favorables à l'utilisation des outils numériques à des fins pédagogiques. Les résultats ont aussi confirmé que la formation continue sur le numérique était accessible, mais que des obstacles persistent quant au temps nécessaire pour se former et aux infrastructures parfois mal adaptées pour l'utilisation d'outils numériques dans les classes des établissements scolaires.

En 2020, la pandémie a bousculé le travail des enseignantes et enseignants. En effet, ils se sont vu imposer l'utilisation de différents outils pour assurer leur enseignement en mode virtuel, ce qui représente une nouveauté pour la majorité d'entre eux au secteur des jeunes, mais aussi à la formation professionnelle (FP) et à la formation générale des adultes (FGA). La réalité était tout autre dans le Nord québécois alors qu'un bris de service s'est avéré inévitable, puisque les difficultés d'accès à Internet rendaient impossible l'enseignement en mode virtuel.

Dans une vision prospective de la profession, les avantages et les inconvénients pédagogiques de l'utilisation du numérique et de l'enseignement à distance seront décortiqués. Nous tenterons ensuite d'identifier les ouvertures et les limites pédagogiques à établir relativement à l'utilisation du numérique en classe et à l'enseignement à distance.

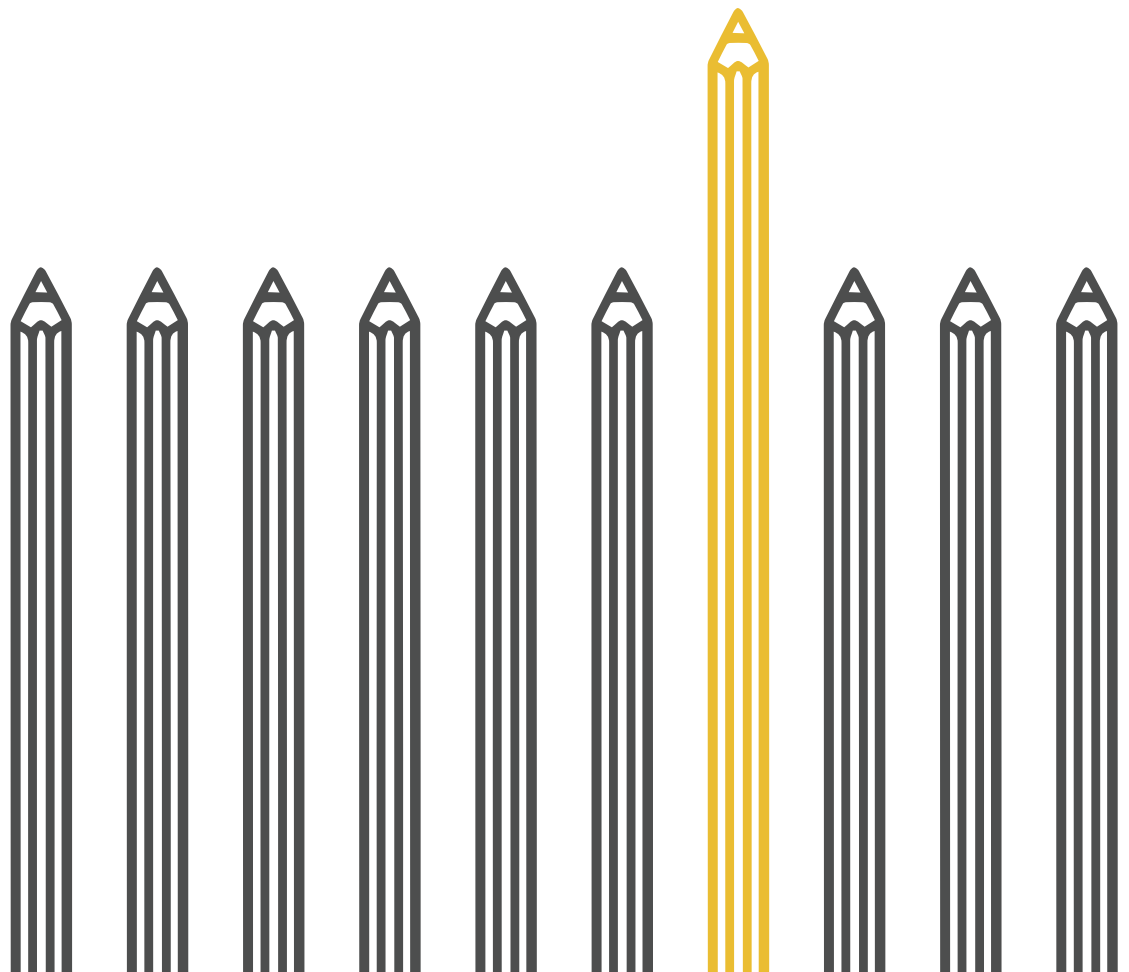


2. LA PROFESSION ENSEIGNANTE : VALORISATION, ATTRACTION ET RÉTENTION

Depuis quelques années, on constate une pénurie de personnel enseignant qualifié, et celle-ci semble s'amplifier. Elle est aussi présente partout et de façon criante dans le Nord québécois. Cette situation est causée, d'un côté, par un manque d'attraction et de valorisation de la profession enseignante. La baisse importante des inscriptions aux baccalauréats en enseignement en témoigne. D'un autre côté, des difficultés de rétention expliquent aussi la pénurie. Un grand nombre d'enseignantes et d'enseignants qualifiés quittent la profession durant les premières années de leur carrière. Les conditions de travail difficiles expliquent une partie des départs momentanés ou définitifs en cours ou en fin de carrière.

La combinaison du manque d'attraction et de valorisation associée à des difficultés de rétention engendrent une carence d'enseignantes et d'enseignants qualifiés touchant avant tout, mais non exclusivement, la suppléance. Dans certaines régions, les contrats sont offerts sur de longues périodes à du personnel non qualifié avec une tolérance d'engagement. Par ailleurs, le renouvellement constant de personnel peu formé occasionne trop souvent une surcharge de travail pour les enseignantes et enseignants d'expérience qui accueillent et soutiennent ces nouveaux collègues.

Dans une vision prospective de la profession, les questions relatives à ce qui doit être priorisé sur les plans pédagogique et professionnel pour soutenir la valorisation et favoriser l'attraction ainsi que la rétention en enseignement seront explorées. Les mesures à mettre en place pour améliorer la formation initiale et pour soutenir les nouvelles et nouveaux enseignants seront aussi étudiées.



LES ENJEUX SPÉCIFIQUES À CHAQUE SECTEUR D'ENSEIGNEMENT



Deux enjeux répondant à des préoccupations spécifiques pour chaque secteur d'enseignement ont été déterminés à l'issue de groupes de discussion tenus en janvier et en février 2022 avec des enseignantes et enseignants de divers syndicats affiliés. Les éléments suivants seront notamment discutés :

ÉDUCATION PRÉSCOLAIRE

La cohérence du programme d'activités avec l'évaluation et le bulletin

Les ajustements à apporter à l'évaluation et au bulletin, en cohérence avec le nouveau programme-cycle et la spécificité de l'éducation préscolaire.

L'importance de l'éducation préscolaire

La promotion de l'importance de l'éducation préscolaire et l'amélioration de l'arrimage et de la transition avec le primaire.

PRIMAIRE

La révision des programmes d'études, de l'évaluation et du bulletin

Les changements pouvant être apportés au curriculum de l'élève du primaire, les mesures à mettre en place afin d'alléger le contenu des programmes d'études et la progression des apprentissages ainsi que les solutions pour simplifier l'évaluation des apprentissages.

L'expertise pédagogique et l'autonomie professionnelle

L'actualisation de l'expertise pédagogique, le respect de l'autonomie professionnelle et l'affirmation de l'expertise pédagogique et évaluative au quotidien.

SPÉCIALISTES AU PRIMAIRE

L'évaluation des apprentissages

Les améliorations à apporter à l'évaluation et au bulletin afin de tenir compte de la réalité et des défis des spécialistes ainsi que la forme et la fréquence des communications avec les parents.

Les élèves handicapés ou en difficulté d'adaptation ou d'apprentissage (HDAA)

L'accessibilité de l'information contenue dans les plans d'intervention des élèves HDAA ainsi que la prise en compte de la réalité des spécialistes dans les interventions à mettre en place pour chacun de ces élèves.

ADAPTATION SCOLAIRE

Les transitions

Les meilleures façons de faire pour garantir le suivi du dossier d'aide et d'information de chaque élève d'une année et d'un milieu à l'autre. Les solutions sur le plan pédagogique pour mieux soutenir les élèves de l'adaptation scolaire et leurs parents lors du passage du primaire au secondaire.

La modification des attentes

Les dérives constatées relativement à la modification des attentes telle que préconisée par le ministère de l'Éducation et les solutions pouvant être mises de l'avant afin de les contrer.



SECONDAIRE

La formation initiale

Les améliorations à apporter à la formation initiale, sans pour autant la prolonger, ainsi que les voies d'obtention d'une qualification légale à privilégier, en contexte de pénurie.

Le curriculum

Les possibilités d'amélioration de la grille-matières au secondaire et la place que devraient occuper les options, les concentrations ou les projets particuliers comme les programmes Sport-études.

FORMATION GÉNÉRALE DES ADULTES

Les programmes d'études et l'évaluation

Les adaptations nécessaires aux différents programmes et à l'évaluation des apprentissages des élèves de la FGA ainsi que la révision des évaluations.

Les élèves à besoins particuliers

Les améliorations à apporter pour faciliter les apprentissages des élèves les plus vulnérables, la place des plans d'intervention à la FGA et la nécessité ou non de prévoir une nouvelle offre de formation en fonction de la réalité des élèves d'aujourd'hui.

FORMATION PROFESSIONNELLE

La formation initiale

Les changements à apporter à la formation des enseignantes et enseignants en FP afin de l'améliorer et que celle-ci tienne compte de leur réalité.

Le rôle et les objectifs de la FP

La vision du rôle et des objectifs de la FP que devrait défendre la FSE-CSQ et les principes qui devraient soutenir le choix du mode d'enseignement d'un programme.

PARTICIPER À LA CONSULTATION

La FSE-CSQ consultera l'ensemble de ses membres sur ces enjeux pédagogiques et professionnels afin de mettre de l'avant des propositions orientées vers l'avenir de la profession.

La consultation se fera en deux phases par voie électronique. Vous recevrez un courriel de votre syndicat local vous donnant un lien d'accès au questionnaire en ligne.

PREMIÈRE CONSULTATION SUR LES DEUX ENJEUX TRANSVERSAUX

Mi-novembre à mi-décembre

DEUXIÈME CONSULTATION SUR LES ENJEUX SPÉCIFIQUES PAR SECTEUR

Mi-janvier à mi-février

LA FSE-CSQ VEUT VOUS ENTENDRE!

Saisissez l'occasion de vous exprimer sur ces enjeux pédagogiques et professionnels et contribuez ainsi aux orientations que proposera et défendra la FSE-CSQ afin qu'ensemble nous soyons *Maîtres de notre profession!*





FSE FÉDÉRATION
DES SYNDICATS
DE L'ENSEIGNEMENT
CSQ

CSQ
Centrale des syndicats
du Québec